



DE 20



Alle fylkene har sin egen fylkesstein. Samlet forteller de noe om hvordan mineraler og bergarter har og har hatt betydning for landet vårt, både kulturelt og økonomisk.

TEKST: Halfdan Carstens

FYLKESSTEIN PÅ NETT

Inge Bryhni ved Naturhistorisk museum har laget en usedvanlig delikat nettutstilling av fylkessteinene våre: <http://www.nhm.uio.no/geomus/fylkesstein/main.html>. Du finner den også her: www.geoportalen.no/fylkesstein. Utstillingen viser utseende, sammensetning, forekomst, dannelse, bruk og alder, og har mange fine bilder, kart og skisser. Utstillingen anbefales på det varmeste. Inge Bryhni var i sin tid sentral i å foreslå kandidater til fylkessteinene.

Alle de 19 fylkene har valgt ut en bergart som sin egen fylkesstein. Kriteriet for utvelgelsen varierer, og de spenner fra at de er typiske, eller har spesiell økonomisk, vitenskapelig, estetisk eller kulturhistorisk verdi for fylket.

Noen har valgt en type stein som er vanlig (for eksempel gneis og rombeporfyr), men som også gjerne finnes i mange andre fylker og geologiske provinser. De forteller derfor ikke noe om fylkets egenart. Andre har valgt en stein som har eller har hatt stor betydning for innbyggerne (for eksempel kull (Svalbard), larvikitt (Vestfold) og brynestein (Telemark)) og som er typisk for en liten del av fylket.

Det var Norsk geologiråd (nå nedlagt) som for drøye ti år siden stod bak ideen, prosessen og utvelgelsen av fylkessteinene. Alle forslagene ble så behandlet politisk

i fylkene og godkjent der. Fylkessteinene ble deretter presentert i Stein (1997, nr. 1), medlemsbladet til Norske Amatørgeologers Sammenslutning (NAGS), med en kort tekst og et enkelt foto av en polert flate. Omtalen tar i hovedsak for seg bruken av steinen og grunnen til at en gitt stein har blitt valgt. Nå finner du en mye grundigere omtale av fylkessteinene på nettsidene til Naturhistorisk museum (se faktaboks).

Noen vil kanskje savne stein fra kontinentalsokkelen på listen over fylkessteiner. Her er det også nok å velge mellom (for eksempel sandstein, skifer, kritt, salt), men ingen fylker kan selvsagt påberope seg eierskap til noen del av sokkelen. Svalbard har derimot fått sin egen fylkesstein, til tross for at øygruppen ikke har status som fylke. Til gjengjeld kan Svalbard skryte av å ha den eneste fylkessteinen som er dannet etter paleozoi-



UTVALGTE

kum (Jordens oldtid) og som er av sedimentær opprinnelse, uten senere omvandling. Alle de andre fylkessteinene er, av naturlige årsaker, enten fra prekambrium (urtiden) eller paleozoikum (oldtiden).

De som måtte prøve å lete etter et monument eller lignende med fylkessteinene når de er på fylkesbesøk – et eller annet sted i landet – vil lete forgjeves. Vi vet imidlertid om to steder du kan studere alle fylkessteinene i ro og mak, bak Oslo kretsfengsel sentralt i Oslo (steinene var en gave fra fylkene til Oslos 1000-årsjubileum) og i Jostedalsbreen Nasjonalparksenter i Oppstryn.



Foto: Halldan Carstens

Denne flotte steinen, som egentlig kommer fra bergensområdet, er fylkesstein for Hordaland og ligger i inngangspartiet til Norges geologiske undersøkelse. Den er en anortositt, men har fått det vanskelige navnet koronittisk anortositt eller koronitt. Den har størknet fra en magmatisk smelte dypt nede i jordskorpen, men ble omdannet under den svekonorvegiske fjellkjedefoldningen for ca. 920 millioner år siden. Mineralene ortopyroksen (mørk innerst) og granat (lysere belte utenfor) ble omdannet i en kjemisk reaksjon mellom feltspat og olivin. Koronitten hviler på anortositt, fylkesstein i Rogaland, som har blitt en populær naturstein. Fra forekomsten i Ogna sendes blokker til Italia for videre omarbeiding og salg på verdensmarkedet. Det er store krystaller med pyroksen (svart) og feltspat med et brunlig til blått fargespill som gjør at steinen har en god pris. Den grå steinen som ligger rundt er Altaskifer, fylkesstein i Finnmark, som også er brukt både i og utenfor Norge til bla. Takstein og heller. I Alta ligger Norges største og best kjente forekomst av kvartsskifer.

Jostedalsbreen Nasjonalparksenter i Oppstryn har laget en fantasifull utstilling med de norske fylkessteinene.

Foto: Anne Kjos-Wenjum Armas





Norges Nasjonalbergart

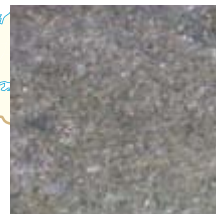


Svalbard: Kull

Kull har blitt utvunnet på Svalbard i mer enn 100 år og har lenge utgjort det viktigste næringsfundamentet på øygruppen. Derfor er den valgt til "fylkesstein".

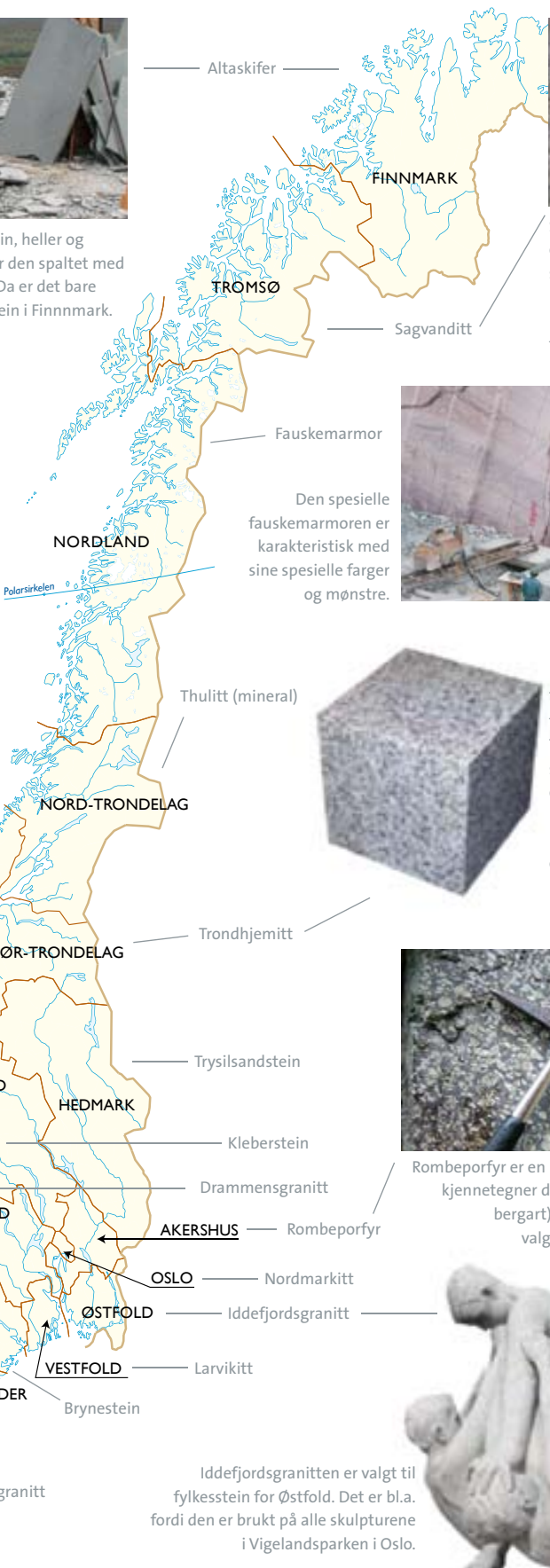


Altaskifer har vært brukt til takstein, heller og gulvflis i lang tid, og fremdeles blir den spaltet med håndkraft av lokale håndverkere. Da er det bare naturlig at altaskiferen er fylkesstein i Finnmark.



Sagvanditt ligner på olivinstein, men er en svært spesiell og sjelden bergart som først ble beskrevet i 1883 fra en forekomst i Troms.

Alle fylkene har fått sin egen fylkesstein. Samlet bærer de preg av at Norge er et land med dominans av magmatiske og metamorfe bergarter.



Eklogitt er valgt til fylkesstein for Sogn og Fjordane. Spesielle mineraler viser at den er dannet på bortimot 100 km dyp. Fordi den er svært tung, har den spesielle bruksegenskaper.



Koronitt er en svært spesiell bergart som ikke finnes mange andre steder enn i Hordaland. Den er derfor valgt til fylkesstein for bl.a. bergenserne.



Trondhemitt er fylkesstein for Sør-Trøndelag. Med sin svartspekkete, hvite farge er den som regel lett å kjenne igjen. Bergarten er populær som naturstein, og den er bl.a. brukt på konserthuset i Oslo.



Rombeperfyrr er en karakteristisk bergart som kjennetegner dagbergartene (magmatiske bergarter) i Oslofeltet. Derfor er den valgt til fylkesstein i Akershus.



Det er det fine fargespillet i feltspaten som gjør at denne steinen nå eksporteres til kunder over hele verden. Anortositten egner seg også godt til pukk, og den finnes over store deler av Rogaland øst for Jæren.



Idefjordsgranitten er valgt til fylkesstein for Østfold. Det er bl.a. fordi den er brukt på alle skulpturene i Vigelandsparken i Oslo.

